

**MIKKELIN SEUDUN
YMPÄRISTÖLAUTAKUNTA**
PL 33, 50101 MIKKELI

PÄÄTÖS 9 / 2021

Maa-aineslain (555/1981) 4 §:n ja ympäristönsuojelulain (527/2014) 27 §:n mukaisessa lupa-asiassa.

Päätöksessä on liitteineen 26 sivua.

MAA-AINES- JA YMPÄRISTÖLUPA/ HÄYRYLÄN KALLIOALUE, MIKKELIN AUTOKULJETUS OY

ASIA

Maa-aineslupahakemuksen ja ympäristölupahakemuksen yhteiskäsittely

Maa-aineslain (555/1981) 4 §:n mukainen lupahakemus maa- ja kiviainesten ottamiseen ja ympäristönsuojelulain (527/2014) 27 §:n mukainen hakemus, joka koskee kallion louhintaa ja kiven murskausta Mikkelin kaupungin Häyrylän kylässä tilalla Häyrylä-Lampila 2:10 vaiheelle 2 sekä puhtaiden maiden läjitystä vaiheelle 1 ja 2.

- Kiinteistön sijainnin osoittava kartta on päätöksen liitteenä.

Laitoksen sijaintikoordinaatit (ETRS-TM35FIN):
6835500 (pohjoinen N)
517900 (itä E)

HAKIJA

Mikkelin Autokuljetus Oy
Kinnarinkatu 2
50170 Mikkelin

Liike- ja yhteisötunnus 0165096-1

KIINTEISTÖNOMISTAJA

Kiinteistön omistaa Suomen valtio/Metsähallitus, jonka kirjallinen suostumus hakea maa-ainesten ottamiseen lupaa ottoalueelle vaiheelle 2 on liitetty hakemukseen.

LUVAN HAKEMISEN PERUSTE

Maa-ainesten ottaminen on luvanvaraista maa-aineslain 4 §:n perusteella.

Maa-aineslaki, muutos (424/2015 4 a §): Maa-ainesten ottamista koskeva lupahakemus ja samaa hanketta koskeva ympäristönsuojelulain (527/2014) mukainen ympäristölupahakemus on käsiteltävä yhdessä ja ratkaistava samalla päätöksellä, jollei sitä ole erityisestä syystä pidettävä tarpeettomana.

Toiminta on ympäristölupavelvollinen ympäristönsuojelulain 27 §:n 1 momentin ja ympäristönsuojelulain liitteen 1 taulukon 2 kohdan 7 c) ja e) sekä kohdan 13 f) mukaisena toimintana.

Maa-aineslain 7 §:n mukaan maa-ainesten ottamista koskevan lupa-asian ratkaisee kuntien ympäristönsuojelun hallinnosta annetun lain mukainen kunnan ympäristönsuojeluviranomainen.

Ympäristönsuojelulain 34 §:n 2 momentin ja ympäristönsuojelusta annetun valtioneuvoston asetuksen (713/2014) 2 §:n 1 momentin 6 a) ja b) kohtien mukaan kyseinen toiminta kuuluu ympäristönsuojeluviranomaisessa käsiteltäviin lupa-asioihin.

Hakemuksen vireille tulo

Hakemus on jätetty Mikkelin seudun ympäristölautakunnalle 22.2.2021.

SELVITYS TOIMINTAA KOSKEVISTA LUVISTA JA KAAVOITUSTILANNE

Lupatilanne

Kyseessä on toiminnan laajentuminen olemassa olevan maa-ainesten ottamisalueen viereen.

Vaiheen 1 luvat ovat voimassa. Alueella on voimassa 10.5.2017 § 2 kaupungininsinöörin myöntämä 10 vuotta voimassa oleva maa- aineslupa ja 5.9.2016 ympäristölautakunnan antama toistaiseksi voimassa oleva ympäristölupa.

Kaavoitus

Alueella on voimassa 12.10.2017 lainvoiman saanut EcoSairilan osayleiskaava, jossa on merkintä EO/TP (maa-ainesten ottoalue, joka maa-ainesten ottamisen jälkeen varataan työpaikka-alueeksi).

TOIMINNAN SIJAINNAN YMPÄRISTÖN TILA, LAATU JA KOHTEET, JOIHIN TOIMINNALLA ON VAIKUTUSTA

Häyrylän kallioalue sijaitsee haja-asutusalueella kantatien 62 varressa noin 5 kilometriä Mikkelin kaupungin keskustasta Puumalan suuntaan. Liikenne alueelle käyttää kantatietä 62.

Häyrylän kallioalue on suurimmalta osaltaan (itäosa, vaihe 1) toiminnassa olevaa maa- ja kalliokiviaineksen ottoaluetta. Vaiheen 2 alue on metsämaata. Ottoalueen pinta-ala on 3,07 ha (vaihe 2).

Ottoalue on osa laajempaa pohjois-eteläsuuntaisten, kalliohuippuisten mäkien aluetta. Koko mäkialueen korkeimmat kohdat ovat +116...+129 metrin korkeudella. Ottoalueella maanpinnan taso vaihtelee +96...+119 tasolla. Harjanteiden välillä syvät, jyrkkäpiirteiset notkot halkovat mäkiä.

Mäkiharjanteiden päälliset ovat yleensä avokalliota. Mäkien rinteitä ja juuria peittää ohuehko moreenikerros. Ottoalue sijoittuu mäkialueen keskelle ja alueelle, joka on vedenjakajana pohjoiseen ja etelään.

Alueella tai sen läheisyydessä ei ole veden hankinnan kannalta tärkeitä pohjavesialueita. Mäkien välisiin notkoihin kerääntyy pienialaisia orsivesipainanteita. Yksi tällainen on ottoalueella olevassa notkossa tasolla +99.3. Ottoalueen pohjoispuolella maasto laskee mäkialueen juurella tasolle +85. Eteläpuolella maasto laskee välittömästi tasolle +94 ja jatkaa laskuaan edelleen Kaatlammen rantaan tasolle +81. Pintavedet ottamisalueella johdetaan 1. vaiheen pohjoisosaan rakennettuun laskeutusaltaaseen, josta ne johdetaan edelleen pohjoispuoleiselle metsäalueelle.

Lähimpiin asuttuihin talouksiin Kaatlammen rannalle on matkaa noin 550 metriä. Linnanen -järven eteläpäässä olevaan vapaa-ajanasuntoon on matkaa noin 500 metriä.

Pirttilammen rantaan on noin 300 metriä ja Linnanen -järven rantaan noin 500 metriä.

TOIMINNAN LAAJUUS JA MUUT TOIMINTATIEDOT

Häyrylän kalliialueen 2. vaiheelle haetaan maa-aines lupaa maa- ja kalliokiviaineksen ottamiseen.

Maa-ainesten ottamisalue on esitetty suunnitelmapiirustuksissa 1510021316.1-7. Ottaminen jatkuu nykyisestä 1. vaiheen aikana muodostuneesta rintauksesta länteen. Irrotetun kiviaineksen murskaus tapahtuu ottoalueen pohjalla.

Suunnitellut ottotasot on esitetty suunnitelmakartassa 1510021613.5 ja leikkauspiirustuksissa 1510021613.6 ja 1510021613.7. Alueen ottotaso on +92,8...+94,0. Ottotaso laskee loivasti pohjoiseen kohti rakennettua hulevesien laskeutusallasta. Pintamaat varastoidaan reuna-alueille, mistä ne käytetään maisemointiin.

Ottoalueen 1 pohjoisosaan on rakennettu noin 250 m³ suuruinen hulevesien laskeutusallas, johon myös vaiheen 2 alueelta kerääntyvät hulevedet johdetaan. Laskeutusallasta vedenvirtausta hidastetaan, jolloin hulevesien mukana kulkeutuvat hiukkaset laskeutuvat altaan pohjaan ennen hulevesien purkamista maastoon. Lammikon vesisyvyys on noin 1,0 metriä. Lammikon sijainti on esitetty piirustuksessa 1510021613.5.

Ottoalueen pinta-ala on 3,07 ha ja siltä on tarkoitus ottaa moreenia 37 000 m³ ktr ja kalliota 265 000 m³ ktr yhteensä 302 000 m³ ktr.

Turvallisuus ja liikennejärjestelyt

Ottamisen aikana tullaan noudattamaan voimassa olevia työturvallisuusmääräyksiä. Vaaralliset ottotoiminnan aikana olevat kallioliikkauksen reunat merkitään varoitusnauhoin.

Ottotoiminnan edetessä suunniteltuun ottotasoon ja leikkausluiskiin, asennetaan kaivualueen länsi-, pohjois- ja itäreunoille vähintään 1,2 metriä korkea korroosiosuojattu metalliverkkoaita.

Poltto- ja voiteluaineita varastoidaan alueella vain työkoneiden tarvitsema vähäinen määrä. Niiden säilytyksessä tullaan noudattamaan palavista nesteistä annetun lain ja asetuksen varastointimääräyksiä.

Jalostettujen kiviainesten kuljetus liikennöidään suoraan ottoalueelta Mikkelin ja Puumalan väliselle kantatielle 62.

Jälkihoitotoimenpiteet ja kaivannaisjätteiden käyttö

Alle 3 metriä korkeat olevat kallioleikkaukset loivennetaan maaluskakaltevuteen, 1:3. Myös korkeammat kallioleikkaukset voidaan luiskata maaluskakaltevuteen.

Louhinta-alueella maisemointiin kuuluu vähintään 500 mm paksun maakerroksen tasaaminen louhitun kallion päälle. Maakerros voi olla murskekasojen pohjalle jääviä murskelajikkeita, pintamaita tai muualta siirrettyjä puhtaita ylijäämämaita. Suunniteltu tilanne -kartalla ja leikkauspiirustuksissa esitetyt ottotasot ovat pohjan alimmat korkeustasot maakerroksen levittämisen jälkeen.

Sekoittuneita ja käyttökelvottomia maa- ja kiviaineksia käytetään kallioluiskien loiventamiseen maaluskakaltevuteen.

Puunkannot ja risut (yht. noin 80 m³ ktr) haketetaan energiajakeiksi tai maanparannusainekseksi alueen maisemointiin. Alueelta kuoritut pintamaat (noin 7 000 m³ ktr) käytetään alueen luiskien maisemointiin. Muotoiltu ottoalue metsitetään luontaisesti ja se jää metsätalousmaaksi.

Kaivannaisjättesuunnitelma on liitteenä.

Ympäristöhaittojen arviointi

Maa-ainesten ottaminen alueelta ei aiheuta hakemuksen mukaan maa-aineslain tarkoittamaa kauniin maisemakuvan turmeltumista, erikoisen luonnonesiintymän tuhoutumista tai vaaraa tai kohtuutonta haittaa naapureille tai muulle ympäristölle.

Ottoalueen hulevedet käsitellään rakennetussa laskeutusaltaassa ja sen jälkeen johdetaan pohjoispuoleiseen maastoon.

Ottaminen ei aiheuta muutoksia pohjavesiolosuhteisiin.

Luontoselvitys

Alueelle on tehty luontoselvitys Ramboll Finland Oy:ssa, jossa työstä on vastannut ekologi FM Niina Onttonen.

Suunnitellulta ottoalueelta ei havaittu luonnonsuojelulain 29 §:n mukaisia suojeltuja luontotyyppisiä tai vesilain 2 luvun 11 §:n mukaisia suojeltuja

vesiluontotyyppiä. Alueella ei havaittu EU:n luontodirektiivin liitteen IV (a) lajeja tai uhanalaisia, erityissuojeltuja tai Suomen kansainvälisiä vastuulajeja tai näille lajeille soveltuvia elinympäristöjä.

Alueen reunalta havaittiin metsälain 10 §:n mukainen kohde, joka edustaa kalliolakea ja –jyrkännettä. Kohde sijaitsee nykyisen ottoalueen ja suunnitellun laajennusalueen välissä. Sen säilyttämistä ottoalueiden välissä ei pidetä mielekkäänä, sillä varjostava vastapuolen kallio katoaa ottotoiminnan seurauksena, mikä vaikuttaa kohteen varjostusoloihin, tuulisuuteen ja mikroilmastoon. Lisäksi ottotoiminta vaikuttaa alueen vesitalouteen sekä lisää pölyämistä. Näiden tekijöiden seurauksena metsälakikohteen luontoarvot sekä olosuhteet sammal- ja jäkälälajistolle ja puuston rakenteelle heikkenevät eikä kohde myöskään sovellu enää eläinlajien elinympäristöksi lisääntyneen häiriön myötä. Näin ollen kohteen säilyttämiselle ei katsota olevan perusteita.

Lisäksi alueelta havaittiin yksi uhanalaista luontotyyppiä (lehdot) edustava kohde. Kohde on tuore keskiravinteinen lehto, joka on Etelä-Suomessa vaarantuneeksi (VU) luokiteltu luontotyyppi (Raunio ym. 2008). Kohde sijaitsee rinteiden alla ja se on hyvin pienialainen, eikä lajistoltaan kovin edustava, joten sitä ei luokiteltu metsälain 10 § m mukaiseksi kohteeksi. Se sijaitsee kuitenkin alueen reunalla ja se voidaan halutessaan säilyttää.

YMPÄRISTÖLUPAHAKEMUKSEEN SISÄLTYVÄN TOIMINNAN KUVAUS

Häyrylän kallioalueen 2-vaiheelle haetaan ympäristölupaa kiviaineksen murskaamiselle ja louhinnalle sekä puhtaiden maa-ainesten läjitykseen piirustuksissa 3 ja 5 määritellyllä ottoalueella.

Alueelta otettavaa kalliota louhitaan ja murskataan ottoalueella eri murskelajikkeiksi. Murske käytetään rakennustoimintaan sekä tiestön parantamiseen ja kunnossapitoon. Maarakennustoiminnasta ylijäävää pilaantumaton maa-ainesta läjitetään jo otetun maa-ainestalon pohjalle, maatyöillä loivennetaan korkeiden kallioleikkauksien luiskia. Maanläjitystä tehdään myös 1. ottovaiheen alueelle kallioleikkauksien loiventamiseen.

Louhintaa ja murskausta tehdään toimintajaksoissa ja niiden välillä alueelle varastoituja valmiita murskelajikkeita kuormataan ja kuljetetaan toimituskohteisiin. Kokonaisuutena alueen toimintoja ovat:

1. Kallion louhinta, yli 50 päivää vuodessa
2. Louhitun kiviaineksen murskaus ja seulonta, yli 50 päivää vuodessa
3. Maa-aineksen otto (erillinen maa-ainesten ottolupa)
4. Polttonesteiden varastointi (säiliötilavuus alle 10 m³)
5. Maa-ainesten ottoon liittyvä kuormaus ja liikenne
6. Puhtaiden maa-ainesten käsittely ja läjitys

Kaivun alueen, jolla suoritetaan louhintaa, pinta-ala on 30 700 m² ja vuodessa irrotettava louheen maksimimäärä on noin 50 000 m³ ktr. Suunniteltu louhintataso alueella on +92.8 - +94.0 (N2000). Irrotettavan rintausten korkeus vaihtelee välillä 5...20 metriä. Louhinta-alue on esitetty piirustuksissa 3 ja 5. Kalliokiviaineksiä alueelta louhitaan yhteensä 265 000 m³ ktr ja vuotuinen keskimääräinen louhintamäärä on 26 000 m³ ktr.

Kallion louhinta tapahtuu avolouhintana, poraamisen ja panostuksen jälkeen räjäyttämällä. Ylisuuri louhe rikotaan tarvittaessa hydraulisella kaivinkoneeseen liitettyllä iskuvasaralla. Käytettävät poravaunut on varustettu pölynpoistolaitteilla ja tarvittaessa voidaan käyttää meluvaimennettuja poravaunuja. Louhittu kiviaines varastoidaan siten, että toiminnasta muodostuvan pölyn ja melun leviäminen häiriintyviin kohteisiin estetään mahdollisimman tehokkaasti.

Louhitun kiviaineksen murskaus ja seulonta haluttuun raekokoon tapahtuu siirrettävällä murskauslaitoksella, joka koostuu esi-, väli-, ja jälkimurskaimista sekä hihnakuljettimista ja seuloista. Murskausasema ja valmiin kiviaineksen varastokasat sijoitetaan siten, että toiminnasta muodostuvan pölyn ja melun leviäminen häiriintyviin kohteisiin estetään mahdollisimman tehokkaasti.

Arvioitu murskeiden keskimääräinen vuosituotanto on noin 65 000 t/a. Maksimituotanto on noin 130 000 t/a.

Murskeiden ja maa-ainesten varastointiaika on noin 0,5 - 2 vuotta menekin vaihtelusta riippuen.

Maa-ainesten käsittely- ja läjitystoiminta

Maanlajitusta toteutetaan Häyrylän kallioalueen itä- ja länsisivujen korkeiden kallioleikkauksien loiventamiseen. Kallioalueen itäisivulle (ottovaiheen 1 alueella) voidaan läjittää 100 000 m³rtr ja länsisivulle (ottovaiheen 2 alueella) 80 000 m³rtr.

Täyttöä tehdään kerroksittain, jolloin rakennettava kerros on saatu tiivistymään seuraavan kerroksen levityksen yhteydessä päällä olevan liikenteen vaikutuksesta. Alin täyttökerros ulottuu noin 40 metriä kallioleikkauksen alareunasta ottoalueen keskustan suuntaan. Täyttöalue rajautuu kallioseinämään ja muilla sivuilla täytön reuna luiskataan 1:3 kaltevuuteen. Työnaikaisen kunkin tasatun täyttökerroksen yläpinnan taso pyritään pitämään lähellä vaakasuoraa, jolloin se on parhaiten työkoneilla liikennöitävissä.

Täyttöalueilta hulevedet johdetaan ottoalueen pohjalla hulevesien tasausaltaaseen.

Alueelle vastaanotetaan maarakennustoiminnasta ylijääviä puhtaita kaivumaita, jotka läjitetään kukin materiaali omaan kasaansa odottamaan sopivia käyttökohteita. Humuspitoisista maista alueelle valmistetaan seulomalla ruokamultaa, jota välitetään asiakkaille tarpeen mukaan. Seulonta ja varastointi toteutetaan rakennetun läjityspenkereen päällä, siten että toiminnan ja pohjaveden pinnan välillä on vähintään 1 metrin suojakerros puhdasta maata. Koko ottoalueelle johtava tieura on varustettu lukittavalla puomilla, asiattoman liikenteen ja käytön estämiseksi.

Alueelle arvioidaan tuotavan vuosittain:

- 6000 - 8000 m³ itd (9 000 - 12000 t) ylijäämämaita

Maanlajitysalueelle otetaan vastaan puhtaita maa- ja kiviaineksia. Alueelle sijoitettavat massat ovat jäteluokitukseltaan:

- 17 05 04 muut kuin nimikkeessä 17 05 03 mainitut maa- ja kiviainekset

Tarvittaessa vastaanotettavien maa-ainesten puhtaus (mikäli puhtaudesta ei ole varmuutta) varmistetaan laboratorioanalysein. Alueelle kelpaamaton materiaali toimitetaan vastaanottolaitokseen, jolla on lupa vastaanottaa ko. jätettä.

Maa- ja kiviainesjätteestä erotetaan kaikki yli 10 cm:n kannot, puu, ym. hyötykäyttöön kelpaava jätejäte. Hyödynnettävissä oleva puhdas maa- ja kiviaines varastoidaan alueella erillisissä kasoissa ja hyödynnetään mahdollisuuksien mukaan sopivissa käyttökohteissa.

Toiminnan saavuttaessa luvan mukaisen läjitysmäärän alueet maisemoidaan noin 1:3 kaltevuudessa olevaksi luiskaksi siten, että luiskan yläreuna tavoittaa kalliroleikkauksen yläreunan. Täytön pinta peitetään humuspitoisella maalla ja metsitetään luontaisesti.

Toiminta-alueella ei sijaitse kiinteitä rakenteita eikä sellaisia rakenneta. Työntekijöiden sosiaalilana alueelle sijoitetaan siirrettävä työmaakoppi. Työkoneita säilytetään työmaalla kulloisenkin työvaiheen mukaisissa paikoissa. Murskausasema ja valmiin kiviaineksen varastokasat sijoitetaan siten, että toiminnasta muodostuvan pölyn ja melun leviäminen häiriintyviin kohteisiin estetään mahdollisimman tehokkaasti. Murskausasema sijoitetaan aina louhinta-alueen pohjatasolle.

Energian käyttö

Toiminnan tarvitsema sähköenergia saadaan siirrettävästä aggregaatista. Sähköä käytetään alueen murskausaseman käyttöön. Kolmivaiheisen murskauslaitoksen sähkönkulutus on n. 2,22 kW/tuotettu tonni. Työmaa-ajoneuvojen polttoaineena käytetään kevyttä polttoöljyä. Murskauslaitoksen toiminnassa tarvittavat työmaa-ajoneuvot kuluttavat polttoainetta n. 0,42 l/tuotettu tonni.

Keskimääräisellä murskeiden tuotantomäärällä 65 000 t/a alueen sähkönkulutus on n. 144 MW/a ja polttoaineen kulutus 27000 l/a.

Maksimituotantomäärällä 130 000 t/a alueen sähkönkulutus on n. 288 MW/a ja polttoaineen kulutus 54000 l/a.

Kemikaalien varastointi

Louhinnassa käytettävät räjähdysaineet louhintaurokoitsija tuo mukanaan ja vastaa niiden asianmukaisesta varastoimisesta ja käsittelystä alueella.

Työkoneissa käytettävä kevytpolttoöljy varastoidaan maanpäällisiin, siirrettäviin ja lukittaviin kaksivaippaisiin säiliöihin. Polttonesteiden varastointia varten työmaalle varataan alue, jossa työkoneiden liikkuminen muutoin vähäistä (tukitoimintojen alue). Käytettävien polttoöljysäiliöiden yhteistilavuus on maksimissaan 5 m³.

Voiteluaineet varastoidaan altaissa olevissa tynnyreissä tai astioissa. Poltto- ja voiteluöljyjä varastoidaan vain työkoneiden tarvitsema määrä. Niiden säilytyksessä tullaan noudattamaan palavista nesteistä annetun lain ja asetuksen varastointimääräyksiä. Tarvittaessa tehdään pelastusviran-omaiselle ilmoitus kemikaalien vähäisestä käsittelystä ja varastoinnista.

Toiminta-aika

Louhintatyötä (porausta ja räjäytyksiä) ei tehdä 1.6. - 15.8 välisenä aikana, eikä rikotusta ja murskausta 12.6. - 31.7. välisenä aikana. Louhinta- ja murskaustyöt tehdään siirrettävillä laitteistoilla jaksoittain. Noin 2 - 4 viikon toimintajaksoja on keskimäärin 3 kertaa vuodessa ja enintään 4 kertaa vuodessa.

Päivittäiset toiminta-ajat ovat seuraavat:

- murskaus ma – to klo 7 – 22, pe klo 7 – 18
- poraus ma – to klo 7 – 21, pe klo 7 – 18
- rikotus ja räjäytys ma – pe klo 8 – 18
- kuormaus ja kuljetus ma – pe klo 6 – 22, la klo 7 – 18
- maanlajitus ma – pe klo 6 – 22, la klo 7 - 18

Toiminta-ajat ovat ottovaiheen 1 mukaiset.

Liikenne

Jalostettujen kiviainesten kuljetus liikennöidään suoraan ottoalueelta Mikkelin ja Puumalan väliselle kantatielle 62.

Alueelle tulevan ja sieltä lähtevän raskaan liikenteen (kuorma-autot) määrä vaihtelee toiminnan sesonkiloontoisuudesta johtuen paljon. Kiviaineksen hyvän menekin aikaan alueelle tulee ja sieltä lähtee arviolta 60 ajoneuvoa päivässä, kun taas hiljaisempaan aikaan määrä voi olla 3-4 ajoneuvoa päivässä tai alle.

YMPÄRISTÖKUORMITUS/TOIMINNAN VAIKUTUS YMPÄRISTÖÖN JA PÄÄSTÖJEN HALLINTA

Melu

Toiminnasta syntyvä melu on peräisin pääasiassa kalliokiviaineksen louhimisesta (kallion poraus, räjäytykset ja louheen rikotus) sekä kiviaineksen murskauksesta ja seulonnasta. Vähäisempää melua syntyy myös liikennöinnistä. Kiviaineksen murskausta suoritetaan ajoittain raaka-aineen tarpeesta riippuen, noin 2-4 viikon jaksoissa kerrallaan. Murskauksen suorittamista pyritään mahdollisuuksien mukaan varastotila huomioiden rytmittämään mahdollisimman suuriin kertasuorituksiin, ettei murskausta ole välttämättä tarve suorittaa alueella useampaa jaksoa vuodessa.

Melua aiheuttava murskaustoiminta sijoitetaan ottoalueen pohjan tasolle kohtaan, jossa maasto, tarvittavat meluvallit ja varastokasat estävät toiminnasta aiheutuvan melun leviämisen idän ja pohjoisen suuntaan.

Ottoalueella liikennöinnistä ja maa-ainesten otosta syntyvä muu melu ja tärinä ovat normaalia työkoneista ja liikennöinnistä syntyvää melua ja tärinää eikä niitä havaita ottoalueen ulkopuolella. Kuljetukset ja niiden aiheuttamat meluhaitat rajoittuvat päiväsaikaan.

Kiviaineksen ottamistoimintojen melua on mallinnettu kahdessa eri suunnitellussa toiminnan vaiheessa.

Melumallinnustulosten (Ramboll 28.1.2016) perusteella Häyrylän ottoalueen toiminnasta ei aiheudu Vna :n 800/2010 mukaisten raja-arvojen ylittäviä päiväajan keskiäänitasoja lähimmissä asuin-kohteissa, kun ottoalueelle rakennetaan meluvallit tässä selvityksessä esitetyjen periaatteiden mukaisesti.

Louhintatilanne vaiheen 2 alueella

Poravaunu sijaitsee kallion päällä ottoalueen eteläosassa tasolla +112. Murskalaitos, iskuvasara ja pyöräkuormaaja sijaitsevat ottoalueen pohjalla tasolla +97. Murskan pohjoispuolelle on mallinnettu 50 metriä pitkä ja harjakorkeudeltaan 5 metriä maanpinnasta oleva meluvalli. Ottoalueen eteläreunaan on mallinnettu 150 metriä pitkä ja korkeudeltaan 4 metriä maanpinnasta oleva meluvalli.

Meluvallit voidaan rakentaa esim. ottoalueen pintakerroksista kuorituista maista ja meluvalleina voidaan hyödyntää myös ottoalueen pohjille muodostuvia tuotevarastokasoja.

Yhteismeluserveys länsipuolella olevan Pampukallion kallioalueen toimintojen kanssa on tehty. Melumallinnuksen perusteella kallioalueiden toiminnasta ei aiheudu VNA 800/2010 mukaisten päiväajan sallittujen keskiäänitasoja ylittäviä melutasoja lähimmissä häiriintyvissä kohteissa, kun molemmilla alueilla käytetään melumallinnuksissa esitetyjä meluntorjuntakeinoja (varastokasat, meluvallit, murskaimen sijoitus).

Päästöt ilmaan

Toiminnassa aiheutuu pölypäästöjä aineiden käsittelyssä (louhinta, murskaus, seulonta), varastoinnissa, kuormauksessa ja liikennöinnissä alueella. Pölypäästöjä ehkäistään kallioseinämällä, varastokasojen sijoittelulla ja tarvittaessa materiaalin kastelulla. Murskaimet ja seulat suojataan tarvittaessa peitteillä ja koteloilla. Käytettävät poravaunut on varustettu pölynpoistolaitteilla. Murskausasema ja valmiin kiviaineksen varastokasat sijoitetaan siten, että toiminnasta muodostuvan pölyn ja melun leviäminen häiriintyviin kohteisiin estetään mahdollisimman tehokkaasti.

Pölyn leviämiseen vaikuttaa pölyn raekoko, vallitsevat sää- ja tuuliolosuhteet sekä pölyämisen rajoittamistoimenpiteet. Hankealueen ympäristön puusto sekä kastelu estävät osaltaan pölyvaikutuksia ympäristöön. Tarvittaessa myös liikenteen aiheuttamaa pölyämistä ehkäistään kastelemalla tai pinnoituksin. Pölynhallinnassa ei ilman erillistä lupaa käytetä tehosteita.

Pölyn leviämistä tarkkaillaan aistinvaraisesti murskauksen, seulonnan ja kuljetuksen aikana. Tarvittaessa tehdään mittauksia, pölyn leviämissuunnassa lähimmän asutuksen kohdalla.

Epäsuoria päästöjä ilmaan aiheutuu toimintaan liittyvästä liikenteestä (kaivinkoneet, pyöräkoneet ja kuorma-autot).

Maaperä, pohjavedet ja pintavedet

Alueella käytettävät polttonesteet sekä voiteluaineet varastoidaan palavista nesteistä annetun lain ja asetuksen varastointimääräysten mukaisesti. Kevytpolttoöljy varastoidaan maanpäällisiin, siirrettäviin ja lukittaviin kaksivaippaisiin säiliöihin. Polttonesteiden varastointia varten työmaalle varataan alue, jossa työkoneiden liikkuminen muutoin vähäistä (tukitoimintojen alue).

Työkoneiden tankkaukset suoritetaan siten että tankkauksen aikaisista roiskeista tai vahingoista ei aiheudu maaperän pilaantumista. Vikatilanteessa työkoneista mahdollisesti aiheutuviin polttoaine tai voiteluöljy vuotoihin varaudutaan öljyntorjunta kalustolla (imeytysaineet yms.) sekä kouluttamalla henkilökuntaa toimimaan öljyvahinkotilanteessa.

Pölyn hallintaan käytettävää kasteluvettä lukuun ottamatta, toiminnassa ei synny maaperään johdettavia prosessivesiä. Pölyämisen estämiseksi puhtaiden kiviainekasojen kasteluedet pääosin haihtuvat ja osin imeytyvät maastoon. Alueen normaalitoiminnasta ei aiheudu maaperän pilaantumista, eikä haittaa tai vaaraa ympäristölle tai terveydelle.

Ottoalueen 1 pohjoisosaan on rakennettu noin 250 m³ suuruinen hulevesien laskeutusallas, johon myös vaiheen 2 alueelta kerääntyvät hulevedet johdetaan. Toiminnalle tyypillisesti sadevesien mukana voi ottoalueella kulkeutua hienojakoista mineraalista kiintoainetta. Laskeutusaltaassa veden virtausta hidastetaan, jolloin hulevesien mukana kulkeutuvat hiukkaset laskeutuvat altaan pohjaan. Lammikon vesisyvyys on noin 1,0 metriä. Lasketusaltaasta pintavedet poistuvat eroosiosuojatun ylivuotokynnyksen kautta maastoon.

Puhtaiden kivi- tai maa-ainesmassojen pölynhallintaan käytettävät kasteluedet haihtuvat tai vähäisemmässä määrin imeytyvät maastoon. Pölynhallinnassa ei ilman erillistä lupaa käytetä tehosteita.

Mahdolliset sosiaalitulojen jätevedet johdetaan umpikaivoon.

Toiminnasta ei katsota aiheutuvan merkittävää kuormitusta tai päästöjä alueen pohja- tai pintavesiin.

Jätteet

Toiminnassa syntyy yhdyskuntajätettä noin 300 kg/vuosi. Ne toimitetaan Metsä-Sairilan jäteasemalle. Muodostuvat jäteöljyt (100 – 300 l/vuosi) toimitetaan vaarallisten jätteiden käsittelyyn. Kaivannaisjätteet hyödynnetään alueen maisemointiin.

HAKIJAN ARVIO PARHAASTA KÄYTTÖKELPOISESTA TEKNIIKASTA (BAT) JA YMPÄRISTÖN KANNALTA PARHAISTA KÄYTÄNNÖISTÄ (BEP)

Murskauksen ja louhinnan alan parhaana käyttökelpoisena tekniikkana voidaan pitää kaikkia raaka-aineiden kulutuksen ja ympäristövaikutusten minimointiin tähtäviä toimia, kuten tuotantoprosessien optimointi, pöly- melu- ja maaperäsuojaukset, energiansäästö, säännölliset huollot ja ammattitaitoisen

henkilökunnan käyttö. Parasta käyttökelpoista tekniikkaa käytetään toiminnassa myös kilpailusyistä.

Taloudellinen toiminta edellyttää lisäksi ajanmukaisen ja energiaa säästävän kaluston käyttöä. Laitteet ja koneet ovat uudenaikaisia ja vähäpäästöisiä.

TOIMINNAN RISKIARVIOINTI JA ONNETTOMUUKSIIN VARAUTUMINEN

Alueella toimittaessa tullaan noudattamaan voimassa olevia työturvallisuusmääräyksiä.

Mahdollisia poikkeuksellisia tilanteita ovat laiterikot ja viat sekä siirrettävien öljysäiliöiden vahingot. Öljyä on mahdollista päästä valumaan maaperään polttoainesäiliön tai jonkin työkoneen tai -laitteen rikkoutuessa.

Alueella käytettävät polttonesteet sekä voiteluaineet varastoidaan palavista nesteistä annetun lain ja asetuksen varastointimääräysten mukaisesti. Kevytpolttoöljy varastoidaan maanpäällisiin, siirrettäviin ja lukittaviin kaksivaippaisiin säiliöihin. Polttonesteiden varastointia varten työmaalle varataan alue, jossa työkoneiden liikkuminen muutoin vähäistä (tukitoimintojen alue).

Polttonesteitä ja öljyä varastoidaan alueella vain murskainten ja työkoneiden tarvitsema määrä. Kaikista vahingoista ilmoitetaan viipymättä pelastusviranomaiselle.

Työkoneiden tankkaukset toteutetaan siten, että tankkauksen aikaisista roiskeista tai vahingoista ei aiheudu maaperän pilaantumista. Vikatilanteessa työkoneista mahdollisesti aiheutuviin polttoaine tai voiteluöljyvuotoihin varaudutaan öljyntorjunta kalustolla (imeytysaineet yms.) sekä kouluttamalla henkilökuntaa toimimaan öljyvahinkotilanteessa.

TARKKAILU JA RAPORTOINTI

Käyttö- ja päästötarkkailu

Ympäristön tarkkailua tehdään ympäristölupapäätöksen mukaisesti. Tarvittaessa mitataan melua ja tärinää.

Toiminnan käyttötarkkailua suoritetaan päivittäin toimintajaksojen aikana. Kirjaa pidetään murskattavien ja pois toimitettujen kiviainesten sekä alueelle tuotujen puhtaiden maamassojen määrästä. Aika-ajoin tarkastetaan mittaamalla ottotasojen ja -alueiden toteuma.

Raportointi

Vuosittain toimitetaan valvovalle viranomaiselle Mikkelin seudun ympäristöpalveluille vuosiyhteen-veto laitoksen toiminnasta. Vuosiyhteenvedosta käyvät ilmi tarkkailussa kirjatut, alueen käyttöön liittyvät asiat.

ASIAN KÄSITTELY

Kuuluttaminen

Hakemuksesta on kuulutettu Mikkelin kaupungin verkkosivuilla ja osoitteessa www.julkipano.fi 3.3. – 8.4.2021 välisenä aikana. Lähikiinteistöjen haltijoille on lähetetty asiasta tieto postitetuilla kirjeillä (yhteensä 22 kpl), joiden liitteenä oli kartta toiminta-alueen sijainnista. Asiakirjat ovat olleet nähtävillä kuulutusaikana Mikkelin seudun ympäristöpalvelut -yksikössä ja osoitteessa www.julkipano.fi.

Muistutukset

Hakemuksesta ei jätetty muistutuksia.

Lausunto

Mikkelin terveydensuojeluviranomaisen edustaja (terveysvalvonta) arvioi ennalta, että haettava toiminta ei aiheuta terveyshaittaa. Meluntorjunta on kuitenkin toteutettava hakemuksessa esitetyillä keinoilla ja pölyntorjuntaa on tehtävä tarvittaessa. Suositeltavaa on myös toteuttaa toiminnan aikainen melumittaus, jolla voidaan varmistua meluntorjunnan toimivuudesta.

Hakijalle varattiin mahdollisuus antaa vastineensa lausunnosta.

YMPÄRISTÖLAUTAKUNNAN RATKAISU

YMPÄRISTÖLAUTAKUNNAN RATKAISU

Ympäristölautakunta on tarkastanut maa-aines- ja ympäristölupahakemuksen.

Ympäristölautakunta myöntää hakijalle maa-ainelain 4 §:n mukaisen maa-ainesten ottamisluvan ja ympäristönsuojelulain 27 §:n mukaisen ympäristöluvan kallion louhinnalle ja kiven murskaukselle sekä puhtaiden maiden läjittämiselle ja varastoimiselle edellyttäen, että toimet toteutetaan ja ylläpidetään hakemuksessa esitettyjen tietojen mukaisesti ja toiminnassa noudatetaan seuraavia lupamääräyksiä:

Lupamääräykset maa-aineslupaan:

1. Luvassa määrätty vakuus tulee olla asetettuna ennen ottamisen aloittamista.
2. Alueelta, joka tulee olla merkittynä maastoon, saa ottaa maa-aineksia ja kalliota suunnitelman mukaiselta rajatulta 3,07 ha alueelta enintään 302 000 m³-ktr.
3. Luontoselvityksen mukainen alueen eteläosassa sijaitseva rinnelehto merkitään ja jätetään ottamisen ulkopuolelle.
4. Alin ottotaso tulee olla kaksi (2) metriä pohjavesipinnan yläpuolella. Pohjaveden korkeus voidaan arvioida lähialueen ojien pinnan tason avulla tai muulla luotettavalla tavalla (pohjavesiputket).

5. Hakemuksen alimmat ottotasot + 92.8 - +94.0 (N2000) merkitään maastoon korkopukkien avulla tai muutoin niin, että se on alueella työskentelevien nähtävissä.
6. Ottamisalueen reuna tulee suojata työskentelyn aikana putoamisvaaran ehkäisemiseksi. Lopullisessa tilanteessa kalliojyrkänteet tulee ensisijaisesti luiskata siten, että ne ovat turvallisia. Mikäli koko aluetta ei perustellusta syystä saada luiskattua, tulee yli kolme metriä korkeiden jyrkänteiden päälle asentaa korroosiosuojatut metalliverkkoaidat tai vastaavan suojan antava rakenne.
7. Polttoaineita ja kemikaaleja saa säilyttää alueella vain toiminnan aikana välttämätön määrä. Alueella ei saa suorittaa koneiden korjaus- ja huoltotöitä ilman pakottavaa tarvetta. Aluetta ei saa käyttää romujen tai muun jätteen varastona.
8. Luvan haltijan tulee ennen ottamistoiminnan aloittamista laatia kemikaalivahingon torjuntasuunnitelma työnaikaisen öljy- tai kemikaalivahingon varalta.

Mikäli öljyä tai muuta pohjavesille haitallista ainetta kuitenkin pääsee maaperään tai pintavesiin, luvan saajan tulee ryhtyä tarpeellisiin toimiin haitan poistamiseksi ja tarvittaessa vahingosta tulee ilmoittaa pelastuslaitokselle. Kaikista alueella tapahtuvista ympäristöpilaantumisen vaaraa aiheuttavista vahingoista on ilmoitettava kunnan ympäristönsuojeluviranomaiselle.
9. Maa-ainesluvan haltijan on ilmoitettava valvontaviranomaiselle vuosittain edellisenä vuonna otetun aineksen määrä ja laatu tammikuun loppuun mennessä. Ilmoitus tulee tehdä valtakunnalliseen Notto-rekisteriin rekisterinpitäjän erikseen antamien ohjeiden mukaisesti. (ML 23 a §, ML 23 b §)
10. Jälkihoitotoimenpiteet tulee tehdä hakemuksen liitteenä olevassa ottamissuunnitelmassa esitetyn mukaisesti, mutta kuitenkin siten, että alue soveltuu EcoSairilan osayleiskaavan mukaiseksi työpaikka-alueeksi.
11. Maa-ainesluvan haltijan on ilmoitettava ottamisen päättymisestä valvontaviranomaiselle. Valvontaviranomainen suorittaa lopputarkastuksen ottamistoiminnan päättymisen jälkeen tai luvan voimassaoloajan kuluttua umpeen.
12. Mikäli lupa maa-ainesten ottamiseen siirretään toiselle, on siirrosta viipymättä ilmoitettava lupaviranomaiselle. Luvan haltija vastaa lupaan liittyvistä velvoitteista, kunnes hänen tilalleen on hakemuksesta hyväksytty toinen. Mikäli luvan haltija menee konkurssiin ja pesä jatkaa ottotoimintaa, tulee siitä tehdä ilmoitus lupaviranomaiselle tai siirtää lupa 6 kk:n kuluessa konkurssin alkamisesta toiselle haltijalle. Ellei ilmoitusta tai siirtoa ole tehty, lupa raukeaa ja viranomainen teettää tarpeelliseksi katsomansa jälkihoitotyöt käyttämällä vakuutta. (MAL 13 a §).

Vakuus jälkihoitovelvoitteiden suorittamisesta

Hakijan on asetettava 18 370 € vakuus jälkihoitovelvoitteiden suorittamisesta.

Vakuuden suuruus määräytyy Mikkelin seudun ympäristölautakunnan 22.1.2020 § 5 hyväksymän Maa-aineslain mukaisten viranomaistehtävien maksutaksan 2020 mukaisesti.

Vakuuden tulee olla voimassa 30.6.2032 asti tai siihen saakka, kunnes alue on maisemoitu ja lopputarkastettu. Ilmoitus vakuudesta tulee toimittaa luvan myöntäjälle ennen toiminnan aloittamista. (ML 12 §)

Lupaviranomainen voi erityisestä syystä määrätä lisävakuuden asettamisesta, mikäli vakuuden ei voida katsoa olevan riittävä lupamääräyksessä 10 tarkoitettujen toimenpiteiden suorittamiseksi.

Lupaviranomainen palauttaa vakuuden hakijalle, kun ottamisalue on lopputarkastuksessa katsottu hyväksyttävästi jälkihoidettu.

Vakuusohje

Asetettavan vakuuden tulee olla ympäristölautakunnan 20.4.2017 hyväksymän vakuusohjeen mukainen.

Lupamääräykset ympäristölupa-

1. Toiminta

Kiven rikotus- ja räjäytystöitä saa alueella tehdä arkipäivisin maanantaista perjantaihin klo 8.00–18.00, porausta maanantaista torstaihin klo 7.00 – 21.00 ja perjantaisin klo 7.00 – 18.00 sekä murskausta maanantaista torstaihin klo 7.00 – 22.00 ja perjantaisin klo 7.00 – 18.00.

Alueella ei toimita viikonloppuisin, arkipäivinä eikä sellaisina päivinä, jotka ovat yleisesti vapaapäiviä. Melua aiheuttavia huolto- tmv. töitä ei tehdä alueella em. murskauksen toiminta-ajan ulkopuolella.

Louhintatyötä (porausta ja räjäytyksiä) ei saa tehdä 1.6.–15.8. välisenä aikana, eikä rammerointia ja murskausta 12.6. – 31.7. välisenä aikana.

Kuormaaminen ja kuljetukset on tehtävä pääsääntöisesti maanantaista perjantaihin klo 6 – 22 välisenä aikana. Kuormaamista ja kuljetuksia saa tehdä pakottavista syistä lauantaisin klo 7 – 18 välisenä aikana.

Toiminnanharjoittajan on ilmoitettava louhintatyön ja murskausaseman toiminta-aika sekä aseman vastaavan hoitajan nimi yhteystietoineen lähimpien asuin- ja vapaa-ajankiinteistöjen haltijoille ja Mikkelin seudun ympäristöpalvelut -yksikköön hyvissä ajoin ennen kunkin toimintajakson alkamista.

(YSL 20 §, 52 §, NaapL 17 §, 18 §, VNp 993/1992, VNA 800/2010)

2. Ylijäämämaiden vastaanotto, välivarastointi ja loppusijoitus

Alueelle saa vastaanottaa, välivarastoida ja loppusijoittaa puhtaita ylijäämämaita (jäteluokka 17 05 04). Vastaanotettavien ylijäämämaiden haitta-ainepitoisuudet

eivät saa ylittää maaperän pilaantuneisuuden ja puhdistustarpeen arvioinnista annetun valtioneuvoston asetuksen (VNA 214/2007) alempia ohjeita.

Loppusijoitettavaksi alueen maisemointia varten alueelle (vaiheet 1 ja 2) saa vastaanottaa yhteensä enintään 180 000 m³ rtr puhdasta ylijäämämaata lupakauden aikana. Loppusijoittamisen tulee olla suunnitelmallista ja palvelua alueen maisemointia ja voimassa olevan kaavan mukaista loppukäyttöä. Loppusijoitettavien maa-ainesten tulee olla ensisijaisesti muuhun maarakentamiseen kelpaamatonta puhdasta ylijäämämaata.

Välivarastoitavaksi tarkoitettuja ja jatkokäyttöön kelpaavia ylijäämämaita (6 000 – 8 000 m³itd/vuosi) ei saa varastoida alueella yli kolmea vuotta.

Toiminnanharjoittajan on oltava selvillä alueelle vastaanotettavista ja loppusijoitettavista ylijäämämaiden alkuperästä, laadusta ja määrästä. Toiminnanharjoittajan tulee ennen ylijäämämaiden vastaanottoa varmistua niiden puhtaudesta.

Mikäli alueelle vastaanotettujen ylijäämämaiden joukosta löytyy jätteitä, on jäte-erä palautettava välittömästi jätteen tuottajalla tai toimitettava hyödynnettäväksi ja käsiteltäväksi laitokselle, jolla on ympäristölupa kyseisen jätteen vastaanottamiseen.

Vastaanotettujen, välivarastoitavien ja loppusijoitettujen ylijäämämaiden laadusta ja määrästä tulee pitää kirjaa.

Asiaton pääsy ja ylijäämämaiden luvaton sijoittaminen alueelle on estettävä. (YSL 7 §, YSL 8 §, YSL 49 §, YSL 52 §, YSA 2 §, JL 8 §, VNA 214/2007)

3. Melu ja värinä

Toiminnasta ja siihen liittyvästä liikenteestä aiheutuva päivittäinen ekvivalenttinen melutaso ei saa ylittää 55 dB(A) lähimpien asuinrakennusten eikä 45 dB(A) lähimpien vapaa-ajanasuntojen piha-alueilla.

Murskausasema on sijoitettava alueella siten, että suojaetäisyys lähimpiin häiriintyviin kohteisiin on mahdollisimman pitkä ja melun leviäminen ympäristöön on mahdollisimman vähäistä.

Melumallinnuksessa esitetyt meluvallit tulee toteuttaa suunnitelman mukaisesti. Kiviaines- ja murskeasema voidaan käyttää estämään melun leviämistä lähimpien häiriintyvien kohteiden suuntaan.

Toiminnanharjoittajan tulee tarvittaessa mitata/mittauttaa toiminnasta aiheutuvat melutasot lähimmissä häiriöille altistuvissa kohteissa. Mittauksista sovitaan erikseen.

Räjähdykset on tehtävä suunnitelmallisesti, pääsääntöisesti ennalta määritellyin ajankohtina. Niistä tulee ilmoittaa etukäteen lähimpien asuin- ja vapaa-ajanasuntojen haltijoille. Räjähdyksiin liittyvät rakennekatselmukset ja värinämittaukset tulee tehdä lähimmillä kiinteistöillä.

(YSL 6 §, 20 §, 52 §, 62 §, NaapL 17 §, 18 §, VNp 993/1992, VNA 800/2010).

4. Ilma- ja pölypäästöt

Murskausasemien laitteet on riittävällä huollolla pidettävä kunnossa siten, että pölyhaitta jää mahdollisimman pieneksi. Toiminta-alue ja sen liittymätiet sekä kuljetukset on hoidettava siten, että toiminnasta aiheutuva pölyäminen on mahdollisimman vähäistä. Pölyäminen on tarvittaessa estettävä vedellä kastelemalla.

Ajoneuvojen mukana kantatielle 62 kulkeutuva kiintoaines tulee poistaa tieltä säännöllisesti pölyämisen ehkäisemiseksi.

Toiminnasta aiheutuvat hiukkaspitoisuudet eivät saa ylittää valtioneuvoston ilmanlaatuasetuksessa 711/2001 annettuja raja-arvoja lähimmissä häiriintyvissä kohteissa.

Pölyn leviämistä tarkkaillaan aistinvaraisen tarkkailun lisäksi tarvittaessa lähialueella tehtävin mittauksin.

(YSL 6 §, 20 §, 52 §, 53 §, 62 §, VNA 711/2001, NaapL 17 §, 18 §, VNA 800/2010)

5. Kemikaalit

Toiminnassa tarvittavat öljytuotteet ja muut mahdolliset kemikaalit varastoidaan asianmukaisesti merkityissä säiliöissä siten, ettei niistä aiheudu maaperän, vesistön tai pohjaveden pilaantumisen vaaraa.

Polttoainesäiliöiden tulee olla kaksivaippaisia tai kiinteästi valuma-altaallisia säiliöitä. Säiliöt on varustettava ylitäytönestimillä ja tankkauslaitteistot lukittavilla sulkuventtiileillä.

Kuormauskalustoa tankattaessa ja huollettaessa on huolehdittava siitä, että polttoaineita tai muita kemikaaleja ei pääse maaperään tai pohjaveteen.

Räjähteitä ei saa käyttää siten, että niistä voi aiheutua maaperän tai pohjaveden pilaantumisen vaaraa.

(YSL 16 §, 17 §, 19 §, 20 §, 52 §, VNA 800/2010)

6. Jätteet

Toiminnassa syntyvät jätteet ja vaaralliset jätteet toimitetaan säännöllisesti asianmukaiseen vastaanottopaikkaan. Hyödyntämiskelpoiset jätteet tulee kerätä erikseen ja toimittaa hyödynnettäväksi. Vaaralliset jätteet on säilytettävä tiiviisti suljetuissa astioissa. Vaarallisista jätteistä on pidettävä kirjaa. Kirjanpito tulee esittää pyydettyessä valvontaviranomaisille.

Vaarallisen jätteen siirtoa varten tulee laatia siirtoasiakirja.

Alueella ei saa säilyttää eikä varastoida ylimääräistä kalustoa, romuja tai jätettä. Alue on siistittävä joka toimintajakson jälkeen. Maa-ainesten ottamisessa syntyvä

jäte on hyödynnettävä alueella tai kuljetettava alueen ulkopuolelle hyödynnettäväksi.

(YSL 52 §, 58 §, 113 §, JL 13 §, 29 §, 72 §, 118 §, NaapL 17 §, VNA 800/2010)

7. Päästöt vesiin ja pintavesien tarkkailu

Toiminta-alueelta tulevien sade- ja sulamisvesien mukana kulkeutuvat kiintoaineet eivät saa päästä suoraan ympäristön ojiin tai muihin pintavesiin.

Alueelta pois virtaavia pintavesiä tulee tarkkailla vähintään sameuden ja öljyhiilivetyjen osalta.

Mikäli toiminnan epäillään aiheuttavan haitallisia vaikutuksia pohja- tai pintaveteen, valvontaviranomainen voi vaatia erillistä näytteenottoa vesistä.

(YSL 20 §, 52 §, 62 §, VNA 800/2010)

8. Onnettomuudet ja häiriötilanteet

Alueelle on varattava turvetta tms. imeytysainetta, jotta mahdollisen öljyvahingon sattuessa voidaan heti ryhtyä asianmukaisiin torjuntatoimenpiteisiin. Jos toiminnanharjoittaja ei itse kykene varmuudella torjuntatoimiin, jotka estävät maaperän tai muun ympäristön pilaantumisen, sen on viipymättä ilmoitettava vahingosta Etelä-Savon pelastuslaitokselle ja Mikkelin seudun ympäristöpalvelut – yksikölle.

Korjaavat toimenpiteet vastaavan tapauksen toistumisen estämiseksi on tehtävä mahdollisimman pian.

Räjätystöissä on noudatettava sitä huolellisuutta ja varovaisuutta, mitä räjäytysainelainsäädännössä siitä erikseen säädetään.

Ulkopuolisten pääsy alueelle on estettävä.

(YSL 7 §, 14 §, 15 §, 16 §, 17 §, 52 §, VNA 800/2010)

9. Tiedottaminen lupapäätöksestä

Toiminnanharjoittajan tulee huolehtia siitä, että lupapäätöksessä annetut määräykset toiminnan järjestämisestä annetaan tiedoksi myös kaikille alueella toimiville urakoitsijoille ja aliurakoitsijoille.

(YSL 52 §)

10. Toiminnan lopettaminen

Toiminnan olennaisesta muuttamisesta, lopettamisesta tai toiminnanharjoittajan vaihtumisesta on ilmoitettava Mikkelin seudun ympäristölautakunnalle.

(YSL 52 §)

11. Kirjanpito ja raportointi

Toiminnanharjoittajan on pidettävä kirjaa laitoksen käytöstä, tarkkailusta ja huoltotoimenpiteistä.

Mikkelin seudun ympäristölautakunnalle on toimitettava vuosittain seuraavan vuoden helmikuun loppuun mennessä vuosiyhteenveto seuraavin tiedoin:

- Kokonaistoiminta-aika
- Louhittu raaka-ainemäärä ja murskeen tuotantomäärä
- Käytettyjen polttoaineiden laatu- ja kulutustiedot
- Käyttötarkkailu- ja huoltotoimenpiteet
- Syntyneiden jätteiden määrät ja toimituspaikat
- Tiedot puhtaisten maiden vastaanottamisesta ja hyödyntämisestä

(YSL 52 §, 62 §, 172 §, JL 118 §, 122 §)

Luvan voimassaolo

Luvan viimeinen voimassaolo päivä on 30.6.2031, mihin mennessä alue on maisemoitu maa-ainelupahakemuksen liitteenä olevan ottosuunnitelman mukaisesti.

Toiminnan olennaisille muutoksille tulee hakea uusi lupa. (YSL 29 §, ML 4 a §)

PÄÄTÖKSEN PERUSTELUT

Alueen kaavoitus ei aseta esteitä luvan myöntämiselle.

Toimittaessa hakemuksen ja tässä luvassa annettujen määräysten mukaisesti ei kallionlouhinnan ja murskaamon toiminta suunnitellulla sijoituspaikalla aiheuta;

- maa-ainelain 3 §:n mukaista kauniin maisemakuvan turmeltumista, luonnon merkittävien kauneusarvojen tai erikoisten luonnonesiintymien tuhoutumista, huomattavia tai laajalle ulottuvia vahingollisia muutoksia luonnonolosuhteissa tai tärkeän tai muun vedenhankintakäyttöön soveltuvan pohjavesialueen veden laadun tai antoisuuden vaarantuminen, jollei siihen ole saatu vesilain mukaista lupaa

- eikä ympäristönsuojelulain 49 §:ssä tarkoitettua terveyshaittaa, ympäristön pilaantumista tai sen vaaraa tai muuta tässä laissa tarkoitettua haitallista seurausta, joten luvan myöntämisen edellytykset täyttyvät.

Maa-ainelain 11 §:n mukaan aineiden ottamista koskevaan lupaan on liitettävä määräykset siitä, mitä hakijan on noudatettava hankkeesta aiheutuvien haittojen välttämiseksi tai rajoittamiseksi, jolleivät sanotut seikat käy ilmi ottamissuunnitelmasta.

Lupapäätöksessä tulee antaa myös tarvittavat määräykset ottamistoiminnan ja sen vaikutusten tarkkailusta sekä muista valvonnan kannalta tarpeellisista toimenpiteistä, jos seikat eivät käy ilmi ottamissuunnitelmasta. (VNa maa-ainesten ottamisesta 6 §)

Lupamääräys 1. Vakuuden tulee olla asetettuna ennen maa-ainesten ottamisen aloittamista.

Lupamääräys 2. Ottamisalue tulee merkitä näkyvästi maastoon, jotta toiminta ei laajene laajemmalle alueelle kuin ottosuunnitelmassa on esitetty ja jolle maa-aineslupa on myönnetty.

Lupamääräys 3. Ottamisalueen ulkopuolelle jätetään luontoselvityksessä esille tullut tuore keskiravinteinen lehto, joka on Etelä-Suomessa vaarantuneeksi (VU) luokiteltu luontotyyppi (Raunio ym. 2008).

Lupamääräykset 4. – 5. Pohjaveden tarkemman pinnan tason määrittämiseksi alueelle tulee tarvittaessa asentaa pohjavesiputket, mikäli sitä ei pystytä muuten luotettavasti arvioimaan. Korkopukin avulla alin ottotaso on luettavissa maastossa.

Lupamääräys 6. Toiminnan harjoittaja vastaa alueen turvallisuudesta. Louhintatyössä muodostuvat jyrkänteet on merkittävä jo työn aikana ja lopullisessa tilanteessa niihin on rakennettava pysyvät suoja-aidat.

Lupamääräys 7. Maa-ainesten ottamispaikat eivät sovellu romujen tai muiden jätteiden säilyttämiseen tai työkoneiden huoltamiseen. Tällä määräyksellä pyritään pitämään maa-ainestenottoalue siistin näköisenä ja turvallisena.

Lupamääräys 8. Kemikaalivahingon torjuntasuunnitelman avulla varaudutaan mahdollisiin öljyvahinkoihin.

Mikäli ympäristön pilaantumisen vaaraa aiheuttava vahinko tapahtuu, toiminnanharjoittajan on ryhdyttävä toimenpiteisiin ja tiedotettava asiasta viranomaisia, jotta pilaantuminen ei leviä ja jo tapahtunut vahinko voidaan korjata.

Lupamääräys 9. Ottamistietojen ilmoittaminen on tarpeen luvan valvontaa varten, mutta se palvelee myös mm. tilastointia.

Lupamääräys 10. Alue on oltava lopputarkastuksessa siisti ja muotoiluiltaan valmis loppukäyttöä varten.

Lupamääräys 11. Kun luvanhaltija ilmoittaa ottamisen päättymisestä, alueelle tehdään lopputarkastus, jossa arvioidaan, onko alueen jälkihoito tehty hyväksyttävällä tavalla. Viranomainen poistaa kohteen valvontaohjelmastaan, päättää vakuuden palauttamisesta ja ilmoittaa edelleen ottamisen päättymisestä Notto-rekisteriin.

Lupamääräys 12. Haltijanvaihdoksesta tulee ilmoittaa välittömästi viranomaiselle, koska viranomaisen on hyväksyttävä se.

Ympäristöluvassa on ympäristönsuojelulain 52 §:n mukaan annettava tarpeelliset määräykset mm. päästöistä, jätteistä, toimista, joilla ehkäistään, vähennetään, selvitetään pilaantumista, sen vaaraa tai pilaantumisesta aiheutuvia haittoja.

Naapuruussuhteista annetun lain 17 §:n 1 momentin mukaan kiinteistöä, rakennusta tai huoneistoa ei saa käyttää siten, että naapurille, lähistöllä asuvalle tai kiinteistöä, rakennusta tai huoneistoa hallitsevalle aiheutuu kohtuutonta rasitusta ympäristölle haitallisista aineista, noesta, liasta, pölystä, hajusta, kosteudesta, melusta, tärinästä, säteilystä, valosta, lämmöstä tai muista vastaavista vaikutuksista.

Valtioneuvoston asetus kivenlouhimojen, muun kivenlouhinnan ja kivenmurskaamojen ympäristönsuojelusta (800/2010) säätelee toiminnan vähimmäisvaatimukset silloin, kun toimintaan on oltava ympäristölupa. Asetuksen 3 §:n mukaan toimintaa ei saa sijoittaa alle 400 metrin päähän melulle tai pölylle erityisen alttiista kohteista, kuten sairaalasta, päiväkodista, hoito- tai oppilaitoksesta.

Em. asetuksen mukaan kivenlouhimo, muu kivenlouhinta ja kivenmurskaamo on lisäksi sijoitettava siten, että melua tai pölyä aiheuttavan toiminnon etäisyys asumiseen tai loma-asumiseen käytettävään rakennukseen tai välittömässä läheisyydessä sijaitsevaan oleskeluun tarkoitettuun piha-alueeseen tai muuhun häiriölle alttiiseen kohteeseen on vähintään 300 metriä.

Asetuksen 800/2010 8 §:n mukaan, jos toiminnan etäisyys melulle alttiisiin kohteisiin on alle 500 metriä, ei murskaamista, poraamista, rikotusta tai räjäytyksiä eikä kuormauksia saa tehdä viikonloppuisin eikä arkipyhinä, vaan:

- murskaaminen on tehtävä arkipäivisin klo 7–22 välisenä aikana;
- poraaminen on tehtävä arkipäivisin klo 7–21 välisenä aikana;
- rikotus on tehtävä arkipäivisin klo 8–18 välisenä aikana;
- räjäytykset on tehtävä arkipäivisin klo 8–18 välisenä aikana; ja
- kuormaaminen ja kuljetus on tehtävä arkipäivisin klo 6–22 välisenä aikana.

Ympäristöluvassa voidaan erityisistä syistä sallia kuormaaminen ja kuljetus lauantaisin klo 7 – 18 välisenä aikana.

Asetuksen (800/2010) vaatima 300 metrin suojaetäisyys häiriölle alttiisiin kohteisiin täyttyy. Toiminta-ajat täyttävät em. asetuksen mukaiset ajat.

Määräyksillä 1 ja 3 vähennetään lähimmille häiriintyvälle kohteille toiminnasta aiheutuvaa melu- ja tärinähaittaa.

Kesätoiminta-aika on hakemuksen ja vaiheen 1 ympäristöluvan mukainen.

Rakennekatselmuksilla ja tärinämittauksilla vähennetään räjäytystöistä läheisille asuin- ja vapaa-ajan kiinteistöille mahdollisesti aiheutuvaa haittaa.

Räjäytystyössä noudatetaan räjähdysainelainsäädännössä annettuja ohjeita ja määräyksiä.

Mittausvelvoite perustuu ympäristönsuojelulain tarkoittamaan toiminnanharjoittajan selvilläolovelvollisuuteen. Toiminnanharjoittajan tulee tarvittaessa tehdä tai teettää myös melumittauksia.

Luvan saajan tulee huolehtia siitä, että lupapäätöksessä annetut määräykset toiminnan järjestämisestä annetaan tiedoksi myös alueella toimiville urakoitsijoille. (Määräys 9).

Määräyksellä 2 huolehditaan siitä, että alueelle otetaan vain pilaantumattomia ja puhtaita ylijäämämaita. Puhtaalla ylijäämämaalla tarkoitetaan, että siinä ei ole maaperälle vieraita, vaarallisia aineita, jotka olisivat pilanneet maa-aineksen. Tarvittaessa maa-ainesten laatu on selvitettävä ennakkoon. Alueelle saa tuoda vain alemman ohjearvon alittavia maa-aineksia (VNA 214/2007).

Määräyksellä turvataan myös ylijäämämaiden vastaanoton, käsittelyn, väli-varastoinnin ja loppusijoituksen suunnitelmallisuus sekä jätelain 8 §:n mukaisen etusijajärjestyksen toteutuminen. Kohde ei ole maankaatopaikka. Paikalle tuotavia maita käytetään alueen luiskauksiin ja kallionottoalueen maisemointiin. Osa alueelle tuotavista maista hyödynnetään välivarastoinnin jälkeen myöhemmin muualla.

Määräyksellä 4 pyritään ehkäisemään lähiympäristölle toiminnasta aiheutuvia pölyhaittoja. Pölymittauksia voidaan vaatia tehtäväksi tarvittaessa.

Määräyksillä 5, 6 ja 7 varmistetaan, ettei maaperää, vesistöä tai pohjavettä pilata.

Määräyksellä 5 ehkäistään ennakkoon kemikaalien käsittelyssä ja varastoinnissa tapahtuvia mahdollisia ympäristövahinkoja.

Määräyksellä 6 ohjataan jätteitä ja vaarallisia jätteitä asialliseen käsittelyyn.

Määräys 8 on annettu välittömän ympäristövahingon torjunnan onnistumisen varmistamiseksi ja valvonnan tehostamiseksi.

Määräyksellä 9 varmistetaan tiedonkulku toiminnanharjoittajan ja alueella toimivien urakoitsijoiden ja aliurakoitsijoiden välillä.

Määräykset 10 ja 11 ovat tarpeen ympäristöluvan valvonnan ja luvan mahdollisen muutostarpeen varalta. Lisäksi määräyksellä 10 varmistetaan, että toiminnan loputtua alueelle ei jää jätteitä tai muutakaan tarpeetonta materiaalia ja maa-ainesluvassa mainitut jälkihuoltotoimenpiteet suoritetaan.

Yhteisluvassa ympäristöluvan voimassaoloaika on sama kuin maa-ainesluvalla eli 10 vuotta.

SOVELLETUT OIKEUSOHJEET

Maa-aineslaki (555/1981): 3 § (Ainesten ottamisen rajoitukset), 4 § (Luvan varaisuus), 4 a § (Maa-aineslupahakemuksen ja ympäristölupahakemuksen yhteiskäsittely), 5 § (Ottamissuunnitelma), 5 a § (Kaivannaisjätteen jätehuoltosuunnitelma), 6 § (Luvan myöntämisedellytykset), 7 § (Lupaviranomainen), 10 § (Luvan voimassaolo), 11 § (Lupamääräykset), 12 § (Vakuuden antaminen), 13 § (Kuuleminen), 9 § (Julkipano), 23 a § (Ilmoitusvelvollisuus).

Valtioneuvoston asetus maa-ainesten ottamisesta (926/2005): 1 § (maa-ainesluvan hakeminen), 2 § (ottamissuunnitelma), 3 § (kuuleminen), 4 § (lausunnot), 6 § (lupapäätöksen sisältö), 7 § (tarkastusmenettely), 8 § (toimenpiteet maa-ainesluvan voimassaolon aikana), 9 § (maa-aineslain mukaiset ilmoitukset).

Ympäristönsuojelulaki (527/2014): § 6 (selvilläölovelvollisuus), § 7 (velvollisuus ehkäistä ja rajoittaa ympäristön pilaantumista), § 11 (sijoituspaikan valinta), § 14 (pilaantumisen torjuntavelvollisuus), § 15 (ennaltavarautumisvelvollisuus), § 16 (maaperän pilaamiskielto), § 17 (pohjaveden pilaamiskielto), § 19 (kemikaalien käyttöä koskevat erityiset velvollisuudet), § 20 (yleiset periaatteet ympäristön pilaantumisen vaaraa aiheuttavassa toiminnassa), § 22 (kunnan ympäristönsuojeluviranomainen), § 27 (yleinen luvanvaraisuus), § 29 (luvanvaraisen toiminnan olennainen muuttaminen), § 34 (toimivaltainen lupaviranomainen), § 39 (lupahakemus), § 42 (lausunnot), § 43 (muistutukset ja mielipiteet), § 44 (lupahakemuksesta tiedottaminen), § 48 (lupaharkinnan perusteet), § 49 (luvan myöntämisen edellytykset), § 52 (lupamääräykset pilaantumisen ehkäisemiseksi), § 53 (parhaan käyttökelpoisen tekniikan arviointi), § 58 (jäte- ja jätehuoltomääräykset), § 62 (seuranta- ja tarkkailumääräykset), § 70 (lupamääräyksen ja valtioneuvoston asetuksen suhde), § 83 (lupapäätöksen sisältö), § 84 (lupapäätöksen antaminen), § 85 (lupapäätöksestä tiedottaminen), § 87 (luvan voimassaolo), § 113 (kaivannaisjätteitä koskevat määräykset), § 114 (kaivannaisjätteen jätehuoltosuunnitelma), § 172 (tiedonsaanti- ja tarkastusoikeus), § 190 (muutoksenhaku), § 191 (valitusoikeus), § 198 (päätöksen täytäntöönpanokelpoisuus), § 199 (luvanvaraisen toiminnan aloittaminen muutoksenhausta huolimatta), § 205 (maksut)

Valtioneuvoston asetus ympäristönsuojelusta (713/2014): § 2 (kunnan ympäristönsuojeluviranomaisessa käsiteltävät lupa-asiat), § 3 (lupahakemuksen sisältö), § 4 (hakemukseen liitettävät tiedot), § 6 (lisätiedot jätteistä ja jätehuollosta), § 11 (kuulutus lupahakemuksesta ja asiakirjojen nähtävilläpito), § 12 (lupahakemuksesta pyydettyvät lausunnot), § 13 (lupa-asian käsittely), § 14 (lupapäätöksen kertoelmaosan sisältö), § 15 (lupapäätöksen ratkaisuosan sisältö)

Eräistä naapurisuhteista annettu laki (26/1920): § 17, § 18

Jätelaki (646/2011): § 12 (selvilläölo- ja tiedonantovelvollisuus), § 13 (jätteestä ja jätehuollosta aiheutuvan vaaran ja haitan ehkäiseminen), § 29 (jätteen luovuttaminen), § 72 (roskaamiskielto), § 118 (kirjanpito- ja tiedonantovelvollisuus), § 121 (siirtoasiakirja), § 122 (tiedonsaantioikeus)

Valtioneuvoston asetus jätteistä (179/2012): § 24 (siirtoasiakirjaan merkittävät tiedot ja niiden vahvistaminen)

Valtioneuvoston päätös melutason ohjearvoista (993/1992)

Valtioneuvoston asetus kivenlouhimojen, muun kivenlouhinnan ja kivenmurskaamojen ympäristönsuojelusta (800/2010)

Suomen ympäristökeskuksen julkaisu 25/2010: Paras käyttökelpoinen tekniikka (BAT) Ympäristöasioiden hallinta kiviainestuotannossa.

Mikkelin seudun ympäristölautakunnan 30.1.2019 § 11 hyväksymä ympäristönsuojelun maksutaksat ja taulukot 2019 § 3

Mikkelin seudun ympäristölautakunnan 22.1.2020 § 5 hyväksymä maa-aineslain mukaisten viranomaistehtävien maksutaksa 2020 § 2

HUOMAUTUS

Jos asetuksella annetaan ympäristönsuojelulain tai jätelain nojalla jo myönnetyn luvan määräystä ankarampia säännöksiä tai luvasta poikkeavia säännöksiä luvan voimassaolosta tai tarkistamisesta, on asetusta luvan estämättä noudatettava. (YSL 70 §)

MAA-AINESLUPA- JA YMPÄRISTÖLUPAMAKSU

Maa-aineslain mukaisista maksullisista suoritteista ja maa-aines- ja ympäristönsuojelulain mukaisesta yhteiskäsittelystä määrätään maa-ainestaksassa.

Maa-aineslupahakemuksen ja ympäristönsuojelulain (527/2014) mukaisen ympäristölupa-hakemuksen yhteiskäsittelystä peritään ympäristönsuojeluviranomaisen taksan mukainen ympäristöluvan hinta ja puolet (50 %) maa-aineslain mukaisen ottamissuunnitelman tarkastamisen hinnasta.

Tästä päätöksestä peritään 3 600 € + 1 359 € = 4 959 €.

Luvanhaltijalta peritään vuosittain maa-aineslupaan liittyvää valvontamaksua kulloinkin voimassa olevan taksan mukaisesti. (MAL 23 §)

Maksuista saa hakea muutosta valittamalla Vaasan hallinto-oikeuteen kolmenkymmenen (30) päivän kuluessa tiedoksisaantipäivästä. Valitusosoitus on liitteenä.

MUUTOKSENHAKU

Tähän päätökseen saa hakea muutosta valittamalla Vaasan hallinto-oikeuteen kolmenkymmenen (30) päivän kuluessa tiedoksisaantipäivästä. Asian käsittelystä perittävästä maksusta valitetaan samassa järjestyksessä kuin pääasiasta. Valitusoikeus lupapäätöksestä on luvan hakijalla ja niillä, joiden oikeutta tai etua asia saattaa koskea, sekä niillä viranomaisilla, joiden tehtävänä on valvoa asiassa yleistä etua. Valitusosoitus on liitteenä. (YSL 190 § ja 191 §)

PÄÄTÖKSEN ANTAMINEN

Päätös annetaan tiedoksi julkisella kuulutuksella (YSL 85 §).

Hanna Pasonen
ympäristöpäällikkö

PÄÄTÖKSEN TIEDOKSI ANTAMINEN

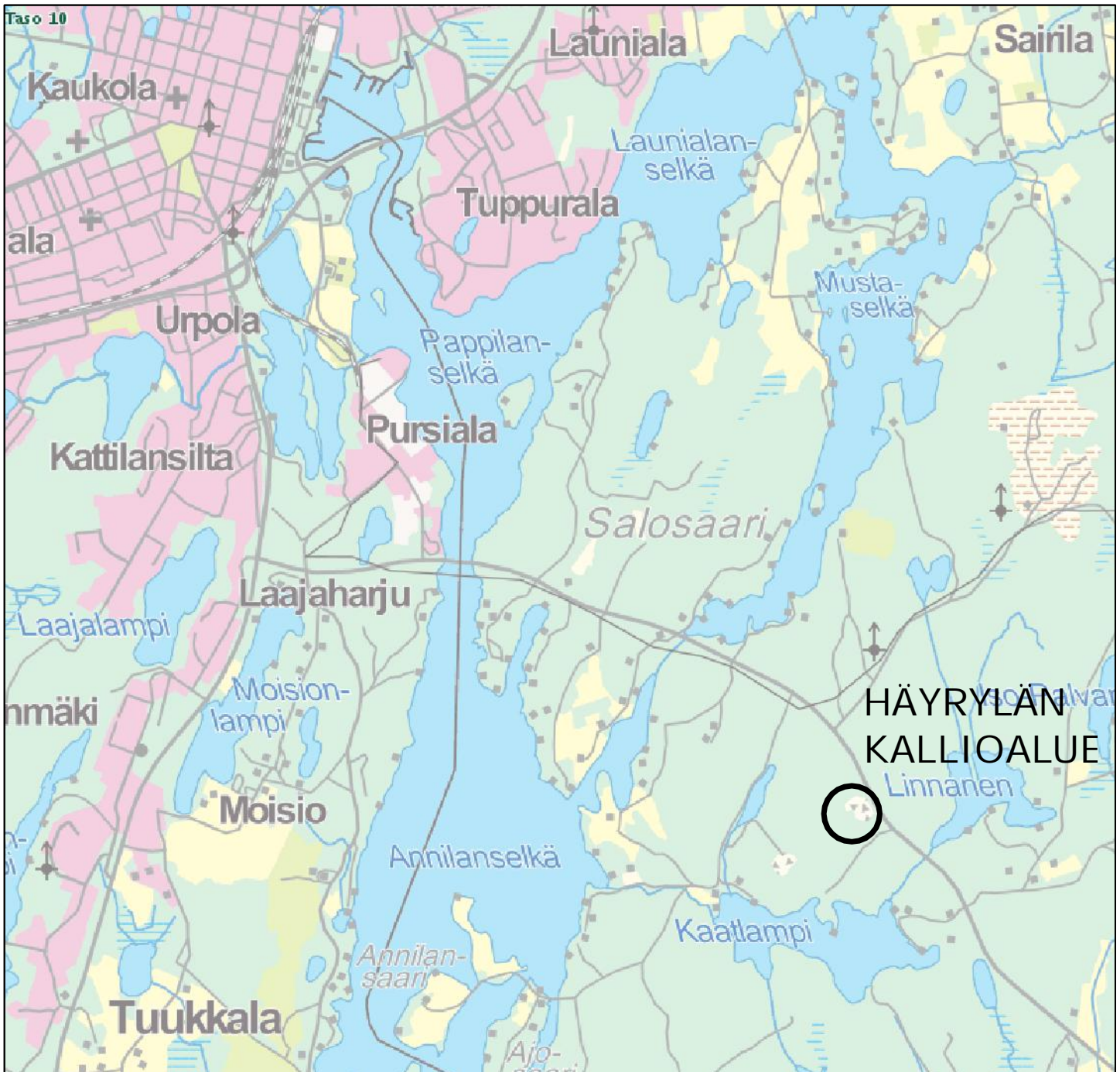
Päätös
Hakijalle

Tiedoksi

Etelä-Savon elinkeino-, liikenne- ja ympäristökeskus/Ympäristönsuojelun ja vesien käytön palvelut -yksikkö

Päätöksestä ilmoitetaan niille, joille on annettu erikseen tieto hakemuksesta.

Tieto päätöksestä julkaistaan Mikkelin kaupungin verkkosivuilla ja osoitteessa www.julkipano.fi.



k.osa/ kylä kortteli/ tila Tontti/ Rn:o
 415 Häyrylä Häyrylä-Lampila 2: 10

Viranomaisen merkintöjä

Rakennustoimenpide

Piirustuslaji

Juokseva nro

maa-ainesten ottosuunnitelma

Rakennuskohteen nimi ja osoite

HÄYRYLÄN KALLIOALUE
 Mikkelin Autokuljetus Oy

Piirustuksen sisältö

Mittakaava

sijaintikartta

MIKKELI



Ramboll
 Jaäkärintä 33
 50130 Mikkeli
 puh. 040 861 9314
 www.ramboll.fi

Suunn. ala
GEO

Työnro
1510021316

Tiedosto

Piirustusnro
1

Piirustuksia

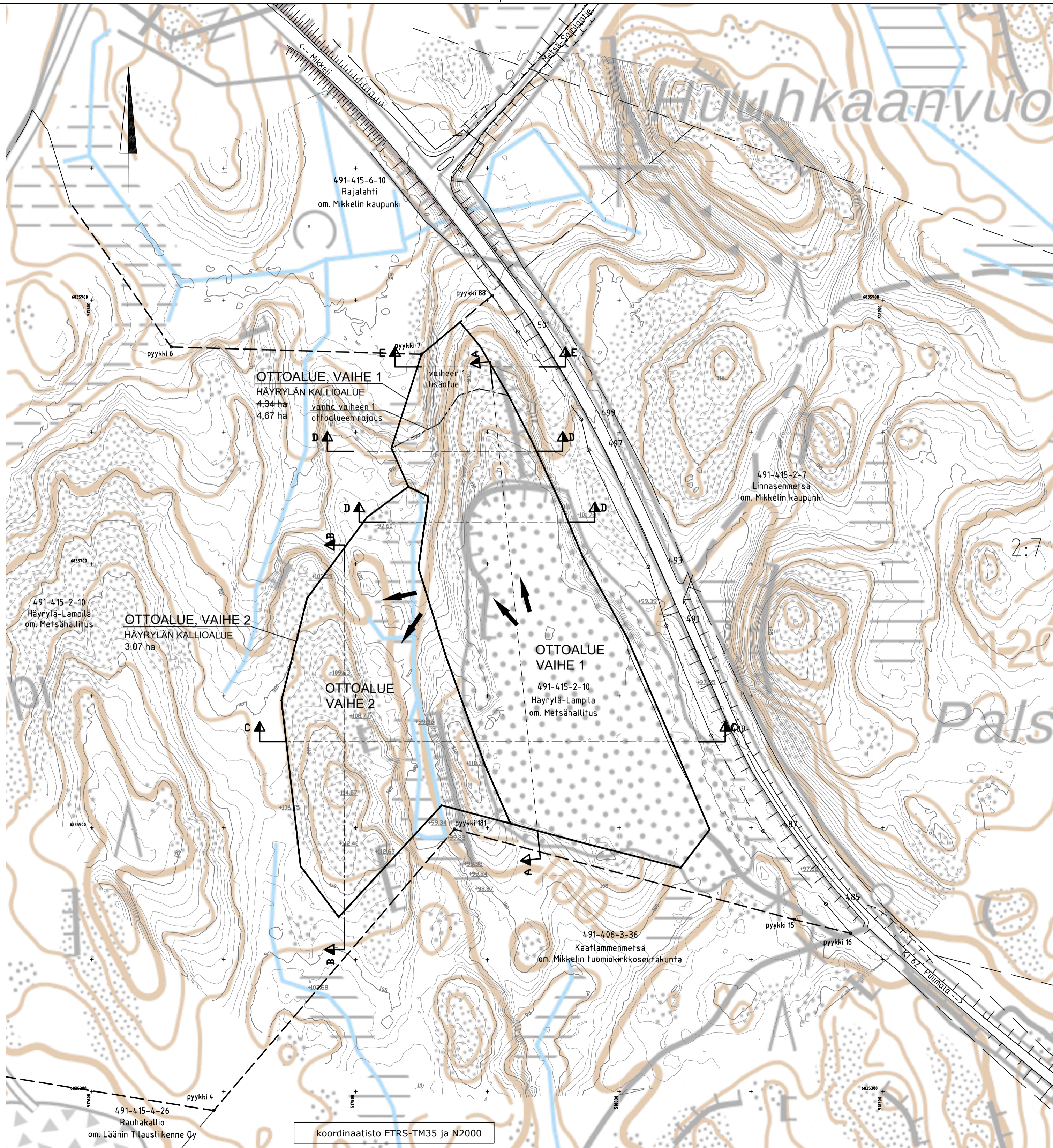
Muutos

hyv.
 TMs

suunn.
 MVal

piirt.

pvm
 18.3.2016



A 6.11.2020 MVAL Vaiheen 1 ottoalueen laajennus pohjoispäässä

k.osa/ kylä 415 Häyrylä	kortteli/ tila Häyrylä-Lampila	Tontti/ Rn:o 2:10	Viranomaisen merkintöjä
Rakennustoimenpide	Piirustuslaji maa-ainesten ottosuunnitelma	Juokseva nro	
Rakennuskohteen nimi ja osoite HÄYRYLÄN KALLIOALUE Mikkelin Autokuljetus Oy	Piirustuksen sisältö Suunnitelmakartta Nykytilanne	Mittakaava 1:2000	
MIKKELI RAMBOLL	Suunn. ala 3	Työnro 1510021316	Tiedosto
h.v. TMas	Ramboll Jääkärikatu 33 50130 Mikkel puh. 040 861 9314 www.ramboll.fi	Piirustusno 3	Muutos A
	MVal	piirt.	pvm 18.3.2016

koordinaatisto ETRS-TM35 ja N2000